



Inserimento fotorealistico



Area d'intervento



Servizio n.2 anno 2005

Costruzione di un complesso Asilo nido e Scuola di formazione professionale
-Nola- Centro Ingresso Sviluppo Campania

Servizio professionale svolto dall'ing. Domenico Ricciardi in forma di incarico professionale individuale

Prestazioni svolte

Importo complessivo dei lavori	€	1.567.687,45
Categoria I-d Progettazione preliminare-definitiva-esecutiva	€	1.567.687,45
Categoria I-g Progettazione preliminare e definitiva	€	436.204,40
Categoria III-a Progettazione preliminare e definitiva	€	108.746,16
Categoria III-b Progettazione preliminare e definitiva	€	116.042,14
Categoria III-c Progettazione preliminare e definitiva	€	104.455,96

Caratteristiche dimensionali dell'opera

Esterni

Area d'intervento 11.150 m²

Edificio

-Area di sedime dell'edificio	895,89 m ²
-Altezza max	10,90 m ²
-Volume complessivo	6.154,31 m ³
-Superfici nette coperte complessive	1.245,29 m ²
-Volume Asilo nido	2.627,09 m ³
-Volume Scuola di formazione professionale	3.527,22 m ³

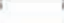

Relazione di sintesi

Il progetto di riqualificazione dell'area delle attrezzature sportive all'interno del Centro Ingresso Sviluppo Campania "Gianni Nappi" s.p.a. nel Comune di Nola, prevede la costruzione di un corpo edilizio per accogliere un asilo nido e una scuola di formazione professionale nonché la sistemazione degli spazi esterni con la realizzazione di un campo di calcio e la costruzione di uno spogliatoio. Lo studio dell'organismo edilizio è stato svolto nella ricerca del corretto equilibrio d'inserimento della nuova struttura in un centro commerciale moderno, caratterizzato da una volumetria semplice e funzionale composta da corpi scatolari di varie dimensioni aventi tutti la stessa altezza. L'asilo nido occupa l'intero piano terra ed è progettato per una capienza di n. 60 bambini. L'obbligo, imposto dalla normativa, di realizzare il piano di calpestio dell'asilo al livello del piano campagna, ha richiesto un'attenta valutazione dei fenomeni legati all'umidità ascendente. Il problema è stato risolto in modo compiuto realizzando l'intradosso del solaio di calpestio a metri 2,00 dall'estradosso delle fondazioni, e prevedendo un'intercapedine controterra lungo l'intero perimetro del fabbricato ventilata da griglie poste sui due lati corti del corpo edificato. La scuola di formazione professionale, allocata al piano superiore, è servita da un atrio con funzione di filtro per i rapporti con l'utenza e di disimpegno delle aule didattiche, aule docenza, servizi amministrativi, segreteria e servizi igienici. Questo crocevia di funzioni diventa uno spazio "aperto" e di integrazione funzionale di tutte le attività svolte nella struttura. La scuola, dotata di n.4 aule, ciascuna di mq 71, è stata progettata nel rispetto della normativa antincendio con rilascio di certificato di prevenzione incendi atteso che il numero di presenze effettive contemporanee è compreso tra le 101 e le 300 persone.



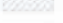
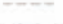
scala 1:1000

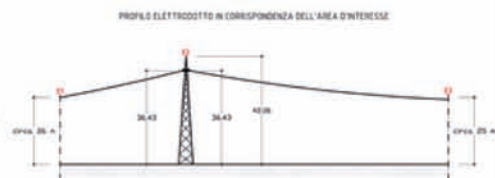


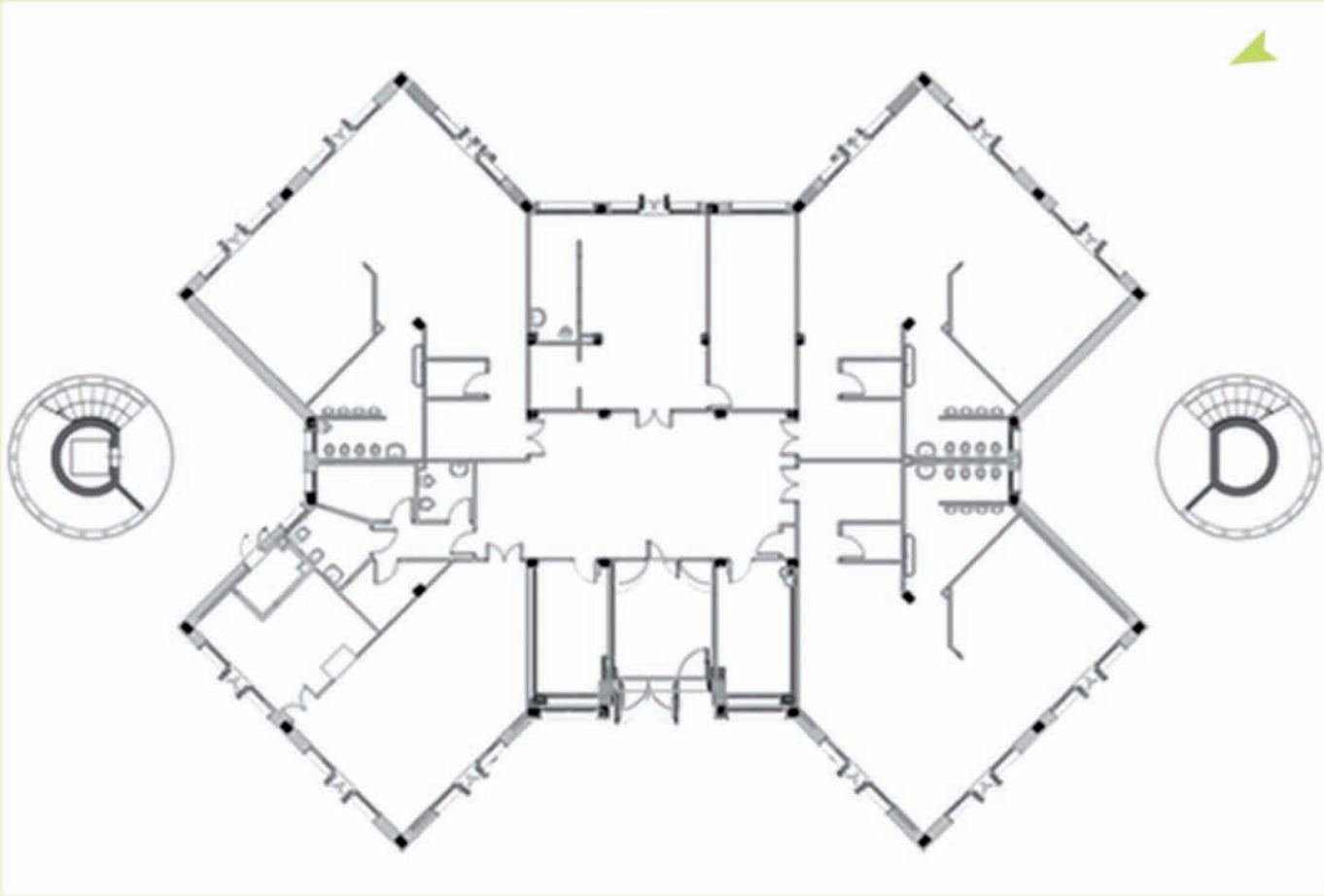
Legenda

-  confine CIS
-  griglia di areazione
-  sistemazione a prato
-  pavimentazione nel verde
-  passerella piano superiore
-  zanella
-  nuretto con recinzione
-  palo illuminazione
-  illuminazione campo di calcio
-  panchina senza schienale
-  cestino portarifiuti
-  serratura elettrica
-  impianto videocitofono
-  n.2 cancelli con chiavistello h=1.20m
-  traliccio elettrodotto ENEL



-  area intervento
-  edifici
-  tubazione ø600 acque bianche
-  traliccio ENEL





Pianta primo livello: Asilo

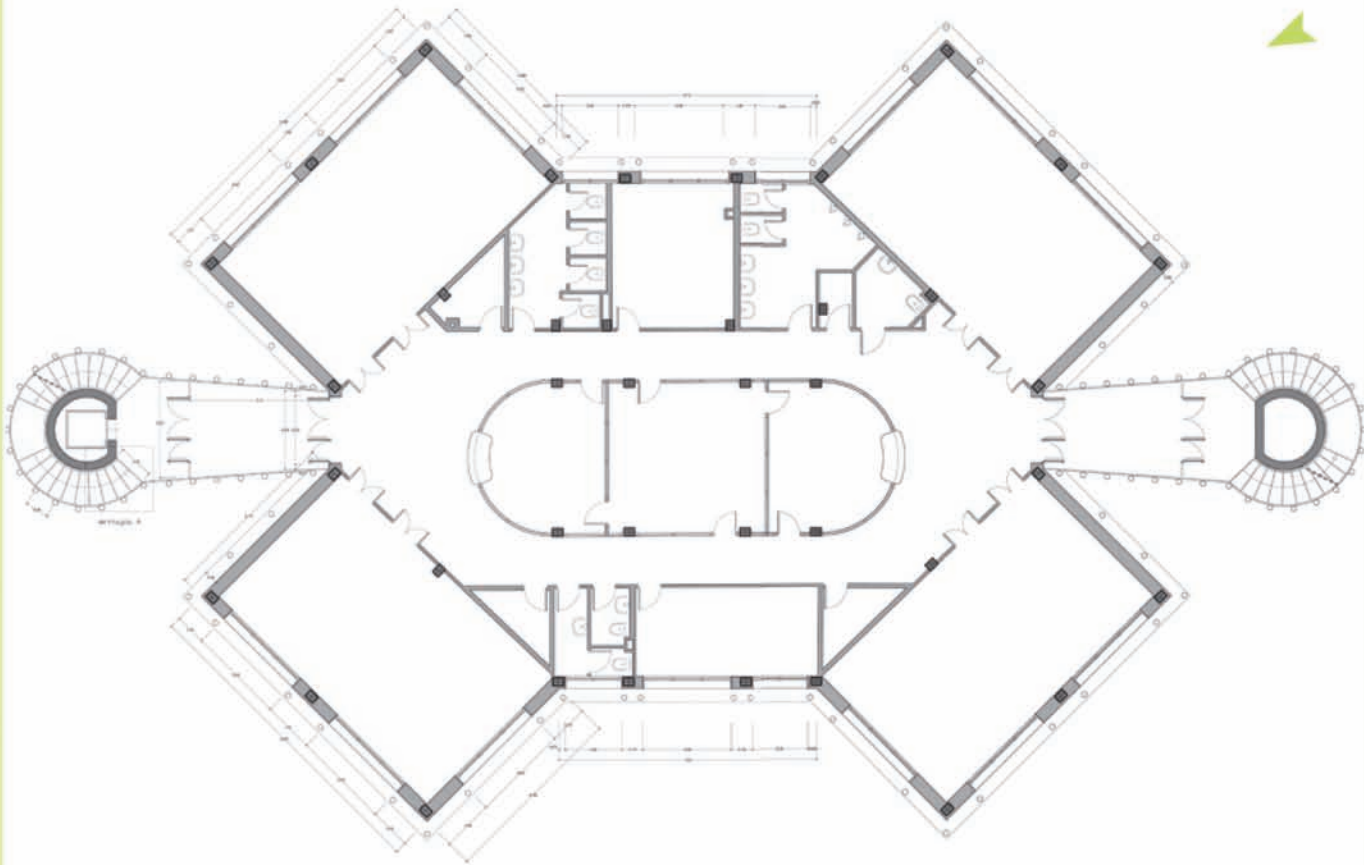
scala 1:300



Sezione longitudinale



Prospetto Ovest



Pianta secondo livello: Scuola di formazione professionale

scala 1:300



Sezione trasversale



Prospetto Nord

